

הוראות התקנה

הפונט יכול להכיל ניקוד במיקום מדויק על פי הצורה הגרפית של האות. ניתן לשלב בפונט צימוד של אותיות (קרנינג) כדי להגיע לריווח אופטימלי בין זוגות אותיות.

הפונט ציאל המלא של OpenType בא לידי ביטוי ב-OpenType Pro.

OpenType Standard

תכונות הפונט: עברית מלאה, לועזית מלאה, תאימות לחלונות ומקינטוש.

OpenType Pro

תכונות הפונט: עברית מלאה, לועזית מלאה, תאימות לחלונות ומקינטוש, ניקוד מדויק, אותיות חלופיות, קרנינג בעברית, ספרות יחסיות.

טעמי המקרא עם OpenType Pro Teamim

תכונות הפונט: עברית מלאה, לועזית מלאה, תאימות לחלונות ומקינטוש, ניקוד מדויק, אותיות חלופיות, קרנינג בעברית, ספרות יחסיות. בנוסף הפונט מכיל את טעמי המקרא. פונטים אלו בהזמנה מיוחדת.

פונטים למקינטוש

PostScript Type 1 פונט זה עשוי משני קבצים: פונט מדפסת להפקה ולהדפסה, ופונט מסך לתצוגת מסך בגדלים שונים.

פונטים למקינטוש ולחלונות

TrueType - פונט המכיל בקובץ גם את פונט המדפסת וגם את פונט המסך.
 MFX - פונט מראה בפריסה לועזית המיועד לכתיבה עברית בתוכנות שאינן תומכות בכתיבה מימין לשמאל, הכתיבה מתבצעת בתוך תיבת טקסט כשהיא הפוכה אופקית (Flip Horizontal) והתוצאה היא עברית מימין לשמאל.

OpenType

פורמט הפונט החדשני OpenType חיוני ביצירת טקסט מעוצב ומדויק בשפה העברית. יש לזכור כי בעברית, היתרון המרכזי של OpenType הוא מיקום הניקוד ביחס לצורתה המעוצבת של האות אליה הוא מתייחס. עד היום לא הוצעו הפונטים הקיימים בשוק פתרון כה מקצועי המאפשר למעצב שליטה מוחלטת במאפייני הטקסט. פורמט הפונטים החדש מאפשר חופש יצירתי לשני הצדדים, הן למעצב האות והן למעצב הגרפי, המשתמש הסופי.

סביבת העבודה הנדרשת

חלונות XP או מקינטוש מערכת 10
 תוכנות התומכות בטיפוגרפיה מתקדמת כמו, InDesign ME, Illustrator ME, Photoshop ME, Word 2003.

יכולות העבודה ב-OpenType

קובץ פונט אחד משמש הן לפי.סי והן למקינטוש, חסל סדר התאמות בין הפלטפורמות, הפונט מכיל עברית מלאה ולטינית מלאה.
 פונט OpenType יכול להכיל עד 65,000 תווים וסימנים, וכמו כן יכול להכיל שילוב של שפות שונות כמו עברית, לטינית, ערבית, קירילית וכו'. זה יתרון עצום למשתמש שיכול לכתוב טקסט משולב בשפות שונות מבלי להידרש להחליף פונט. ניתן להגדיר מראש צירופי אותיות (ליגטורות) בעיצוב מיוחד, כולל כתיב יד מחוברים וטקסט מקראי לכתבי הקודש (א=א).

הוראות התקנה

שים לב:

ניתן למקם את אותו הפונט במספר תיקי משנה. לשם כך יש להעתיק את הפונט עצמו לכל תיק ולא רק את קיצור הדרך שלו. המערכת תמיד תשתמש בתיק הפונטים הקרוב ביותר. למשל, אותו פונט הותקן בתיק המשתמש וגם בתיק הפונטים של Classic. בהפעלת תוכנה אשר משתמשת בתכונות של Mac OS X, היא תשתמש כמובן בתיק הפונטים של המשתמש. פתיחת תוכנה שפועלת על Classic, תשתמש בתיק הפונטים של Classic.

לאחר התקנה ידנית של הפונטים יתכן שתצטרך לצאת מן התוכנה בה עבדת קודם ולהפעילה מחדש. מערכת Mac OS X משתמשת גם בפונטים הממוקמים במערכת Classic, אבל Classic אינה יכולה להשתמש בפונטים שממוקמים ב Mac OS X.

משפחות פונטים

בתוכנות מתקדמות כמו אינדזיין משפחות הפונטים מורכבות ממשקלים רבים ומגוונים. נוכל למצוא משקלים שונים ומשונים מעבר לארבעת המשקלים הבסיסיים להם היינו רגילים בעבר. לפיכך יופיע בתפריט הפונטים רק שם המשפחה ואילו כל המשקלים של הפונט יכונסו בתפריט משנה.



התקנה פונטים במקינטוש OS X

שימוש בתוכנה לניהול פונטים

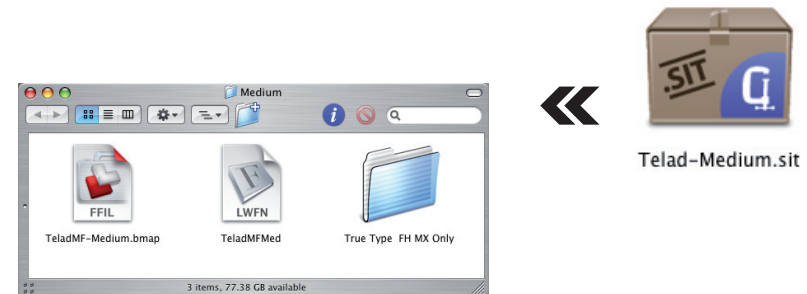
למשתמשים "כבדים" בפונטים מומלץ להעזר בתוכנה לניהול פונטים כמו FontExplorer, Suitcase. תוכנה שכזו מאפשרת ניהול קל ויעיל של הפונטים, הפעלה והשבתה שלהם. תוכנה כזאת חוסכת עומס יתר על המחשב. מומלץ בחום, לפני השימוש בתוכנה זו, לדאוג לסידורו המקצועי של תיק הפונטים (פונטים פגומים, כפילויות וכו')

התקנה:

סגור את כל התוכנות הפעילות והכנס את התקליטור לכונן. אם קיבלת את הפונטים מכווצים (zip או sit), יש לפרוס אותם תחילה. פתח את תיקיית הפונט ותראה שני סוגי פונטים: פונט פוסטסקריפט: מורכב משני קבצים, פונט מדפסת ופונט מסך (2 הקבצים חייבים להשאר יחד באותה תיקיה) פונט טרוטייפ: הוא קובץ יחיד למסך ולהדפסה.

(אין להתקין את שני הסוגים יחד!)

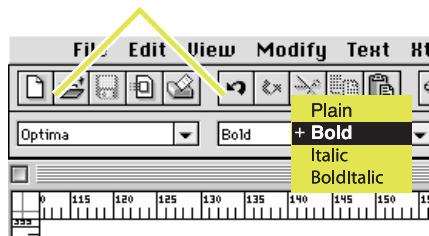
ניתן למקם פונטים כאן: Library/Fonts/ והם מיועדים לכל משתמשי מחשב זה.



הוראות התקנה

משפחות פונטים

רבים מן הפונטים שתמצא בספריית מסטרפונט בנויים על פי משפחות, בדיוק בצורה שבה מקובצים פונטים לועזיים בעלי אותו סגנון עיצובי (לפי התקן הבינלאומי של מיקרוסופט ואדובי). משפחת פונטים סטנדרטית מכילה 4 סגנונות (Styles) של אותו הפונט: בינוני (או רגיל), בינוני נטוי, שמן ושמן נטוי. לאחר שתטען משפחה של פונטים, יופיע בתפריט הפונטים רק פעם אחת שם המשפחה של הפונט. בכדי לקבוע לפונט זה סגנון שונה מ«רגיל», יש ללחוץ על תפריט המשנה או כפתור הסגנון המתאים - ראה איור. אם הסגנונות הנוספים של משפחת הפונטים אינם מותקנים במחשב, לא תוכל לבחור אותם.

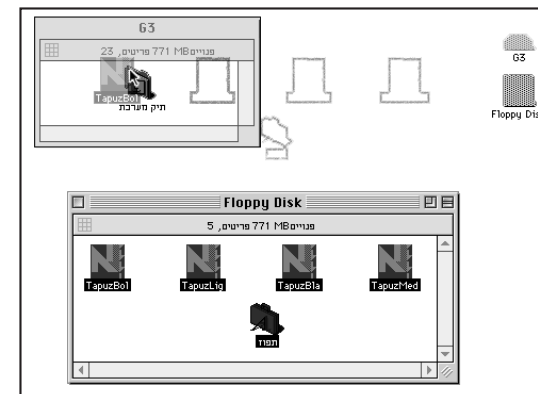


שים לב:

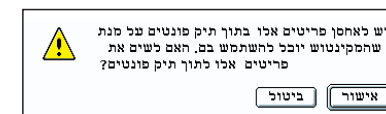
ישנן תוכנות המאפשרות לך לבחור סגנון למרות שהפונט עצמו אינו מותקן במחשב כמו סגנון שמן. חשוב לזכור כי התוצאה המתקבלת היא רק תרגום מתמטי של הפונט הבינוני שמותקן ואינה דומה לפונט השמן החסר.

התקנה פונטים במקינטוש OS 9

גרור את שני קבצי הפונטים (בלי התיקים) מהתקליטור ישיר על דמות תיק המערכת (System Folder) (שבידיסק הקשיח שלך עד שישחיר:).



לאחר שחרור העכבר תופיע ההודעה הבאה:



הקש אישור, הפונטים מוכנים לשימוש.

פונטים OpenType במערכת 9.2:

כיוון שהמערכת עצמה אינה תומכת בפונטים אלו אך InDesign כן תומכת, יש להכניס את הפונטים ישירות לתיק: InDesign\Fonts

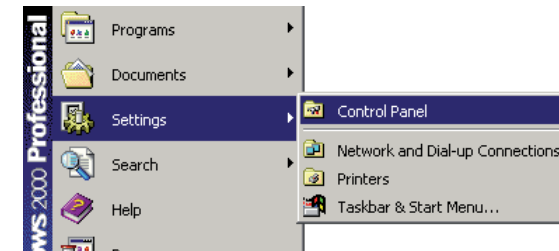
שים לב: אם הנך משתמש בתוכנה לניהול פונטים, העתק את הפונטים למאגר הפונטים שלך, ופתח אותם מן התוכנה לפי ההוראות שלה.

הוראות התקנה

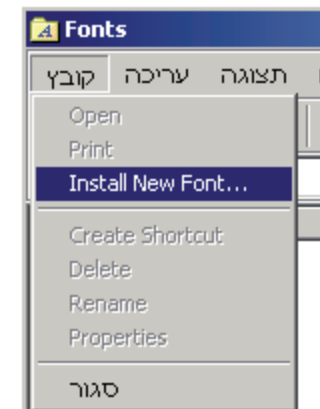
מסטרפונט | מקבוצת רוזנברג
 רחוב בן גוריון 1 | בני ברק 51201
 טלפון 03-5773000 | פקס 03-5773020
 info@masterfont.co.il

התקנה פונטים - Windows

1) סגור את כל התוכנות הפעילות והכנס את התקליטור לכונן.
 בחר: התחל>הגדרות>לוח בקרה. לחץ פעמיים על גופנים.



2) בחלון המציג את כל הגופנים,
 בחר: קובץ>התקנת גופן חדש



3) בחר את הכונן בו נמצא התקליטור (בדרך כלל כונן d) או את תיקיית הפונטים החדשים.
 בחלון הוספת גופנים בחר את הפונט הרצוי מתוך רשימת הגופנים.
 (לבחירת יותר מפונט אחד השתמש במקש Shift).

הקש אישור. הפונטים מוכנים לשימוש.

